

23.11.2021

Ontwerpteam BDR-Carton123 Architecten realiseert Kappaertsite

Op de Kappaertsite gaat het lokaal bestuur Zwevegem een creatieve onderwijs- en vrijetijdscampus realiseren waar de Kunstacademie, de Klim Op en de vakantiewerking over enkele jaren een onderkomen zullen vinden. Voor de procedure deed de gemeente Zwevegem mee aan de open oproep van Vlaams Bouwmeester. 48 ontwerpteamen schreven zich hiervoor in. Drie teams werden op basis van referenties geselecteerd en mochten een eerste ontwerp voorleggen. Na ruim beraad bij de betrokken partijen, en in overleg met de Vlaams Bouwmeester, koos de gemeente Zwevegem ervoor om de komende jaren samen te werken met de tijdelijke vereniging BDR - Carton123 architecten.

BDR-Carton123 Architecten is een internationale samenwerking van BDR uit Turijn, Carton123 architecten uit Brussel en Joost Emmerik, een landschapsarchitect uit Rotterdam. De ontwerpers deden een beroep op de onderzoeksgroep Research[x]Design van KU Leuven voor de expertise rond buitengewoon onderwijs en autisme. Ook voor mobiliteit riepen ze externe expertise in en voor stabiliteit gingen ze te rade bij het Zwevegense bureau Sileghem en partners. De studie met betrekking tot de technieken (verwarming, ventilatie,...) zal uitgevoerd worden door het bureau STir uit Dilbeek.

Het basisontwerp van BDR-Carton123 Architecten zal, tijdens een participatietraject met de verschillende partners op de site, verfijnd en bijgestuurd worden om zo tot een definitief ontwerp te komen.

Een veilige en aantrekkelijke publieke ruimte

In het voorstel dat op tafel ligt, gaan de ontwerpers voor een campus met verschillende paviljoenen. De kamerstructuur die zo ontstaat, zorgt voor aantrekkelijke open ruimtes, waarbij bezoekers worden getriggerd om deze te ontdekken. De campus is doorwaadbaar, en publiek toegankelijk.

De auto's blijven aan de rand van het terrein. Op die manier kunnen we een veilige en aantrekkelijke publieke ruimte creëren met meerdere groene ruimtes. Op de campus worden twee hoofdassen gecreëerd, die enkel tijdelijk verkeer toelaten voor o.a. laden en lossen. Hierdoor ontstaat een veilige circulatieroute.

Een campus die ontmoeting creëert

Het voorontwerp laat een goede spreiding van activiteiten toe op de site, voor onderwijs, kunstonderwijs, vakantiewerking en kinderopvang. De ontwerper besteedt extra aandacht aan een integraal toegankelijk ontwerp, en heeft meer specifiek ook aandacht voor de doelgroep van kinderen met ASS bij de inrichting van klassen, gangen en zicht op prikkelarme buitenruimte. Kortom, het ontwerp verzoent de verschillende partners op de site en nodigt uit tot ontmoeting.

De ontwerper kiest voor drie geschakelde kleine volumes in plaats van één volume. Door de keuze van drie gebouwen is ook de toegankelijkheid en het delen van gebouwen beheersbaar. Naargelang het gebruik kunnen (deel)gebouwen al dan niet afgesloten worden. Er wordt gekozen voor een warm materialenpalet dat aansluiting zoekt bij de omgeving, het groen en het kanaal. De nieuwe gebouwen schakelen zich rond een open ruimte die als ontvangstplein kan fungeren.

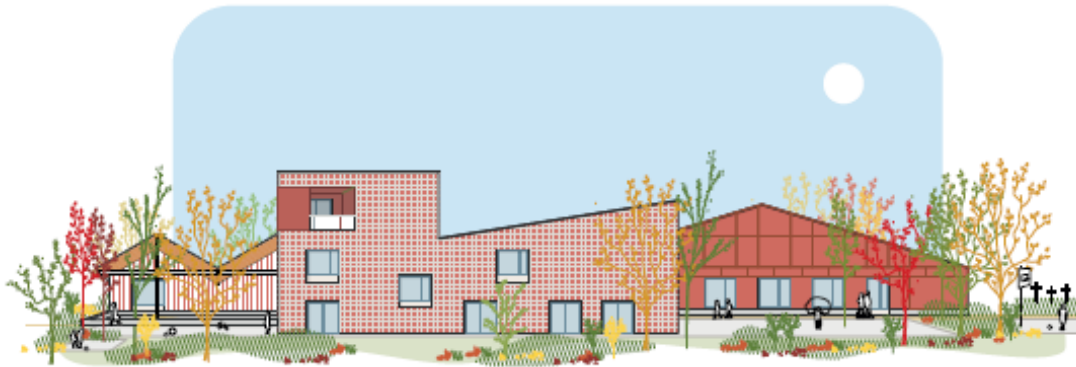
In de gebouwen is er veel lichtinval en wordt gewerkt met een interessante gangstructuur. Iedere etage is voorzien van buitenruimtes. De klassen zijn helder en laten voldoende variatie aan inrichting toe. Door het toevoegen van de patio op de eerste verdieping wordt er een eigen intieme plek gemaakt voor de aangrenzende klassen, die naast het binnentrekken van licht ook de mogelijkheid biedt om de klasactiviteiten buiten de klas door te trekken in de patio. Voor de gebruikers ontstaat een kleinschalig, overzichtelijk en huiselijk geheel.

Als norm voor de nieuwbouw wordt 'Bijna energie neutraal' vooropgesteld. Om dit te behalen wordt een sterke focus gelegd op doorgedreven isolatie, luchtdichtheid, comfortabel en energiezuinig ventilatiesysteem, optimaal gebruiken van glas voor zonnewinsten en het gebruik van hernieuwbare energieën (warmtepomp en zonnepanelen).

Bij de planten- en bomenkeuze van de buitenaanleg zijn de creatie, ondersteuning en versterking van de biodiversiteit een belangrijk aandachtspunt. Zo wordt op de platte daken een groendak voorzien, een ideale voedselbron voor bijen, hommels en vlinders.

Er wordt resoluut gekozen voor een gezonde en aangename omgeving. Hiervoor wordt ingezet op geluidsccomfort met akoestisch robuuste oplossingen. Voor thermisch comfort wordt maximaal gebruik gemaakt van de zonwering, free-cooling en nachtspoeling (verhoogde thermische massa van de groendaken en het BEO-veld).

Uit de interessante uitbreidingsmogelijkheden die worden voorgesteld, blijkt ook een langetermijnvisie op de campus.



Meer info over de creatieve onderwijs- en vrijetijdscampus op de Kappaertsite, kan je vinden op www.zwevegem.be/kappaertsite

[Namens het college van burgemeester en schepenen](#)
[Isabelle Degezelle](#)
[Schepen van jeugd en onderwijs](#)
[0492 13 07 40](#)